

КЕМЕРОВСКАЯ ОБЛАСТЬ
НОВОКУЗНЕЦКИЙ ГОРОДСКОЙ ОКРУГ
АДМИНИСТРАЦИЯ ГОРОДА НОВОКУЗНЕЦКА
ПОСТАНОВЛЕНИЕ

от 29.06.2017 №94

Об утверждении Правил размещения дополнительных элементов и оборудования на зданиях, в том числе многоквартирных домах, строениях, сооружениях на территории Новокузнецкого городского округа

В соответствии с Федеральным законом от 06.10.2003 №131-ФЗ «Об общих принципах организации местного самоуправления в Российской Федерации», Правилами благоустройства территории Новокузнецкого городского округа, утвержденными решением Новокузнецкого городского Совета народных депутатов от 24.12.2013 №16/198 «Об утверждении Правил благоустройства территории Новокузнецкого городского округа», в целях реализации требований к внешнему виду фасадов, установленных Правилами благоустройства территории Новокузнецкого городского округа, руководствуясь статьей 40 Устава Новокузнецкого городского округа:

1. Утвердить Правила размещения дополнительных элементов и оборудования на зданиях, в том числе многоквартирных домах, строениях, сооружениях на территории Новокузнецкого городского округа (далее - Правила) согласно приложению к настоящему постановлению.

2. Отделу по работе со средствами массовой информации управления информационной политики администрации города Новокузнецка (Е.В. Степаненко) опубликовать настоящее постановление в городской газете «Новокузнецк».

3. Настоящее постановление вступает в силу после его официального опубликования.

4. После вступления в силу настоящих Правил, собственники или владельцы дополнительных элементов и оборудования обязаны в течение одного года привести свое имущество в соответствие с требованиями настоящих Правил.

5. Контроль за исполнением настоящего постановления возложить на заместителя Главы города по строительству (В.В. Солоненко).

Глава города

С.Н. Кузнецов

Приложение к постановлению
администрации города Новокузнецка
от _____ № _____

Правила размещения дополнительных элементов и оборудования
на зданиях, в том числе многоквартирных домах, строениях, сооружениях
на территории Новокузнецкого городского округа

1. Общие положения

1.1. Настоящие Правила размещения дополнительных элементов и оборудования на зданиях, в том числе на многоквартирных домах (далее – здания), строениях, сооружениях на территории Новокузнецкого городского округа устанавливают единый порядок размещения дополнительных элементов и оборудования (далее - дополнительные элементы и оборудование) на зданиях, строениях, сооружениях на территории Новокузнецкого городского округа.

1.2. Правила регулируют общественные отношения в сфере проектирования и содержания объектов благоустройства и обязательны для исполнения всеми гражданами, общественными объединениями, должностными лицами, индивидуальными предпринимателями и юридическими лицами независимо от их организационно-правовой формы и формы собственности (далее - физические и юридические лица), находящимися и (или) осуществляющими свою деятельность на территории Новокузнецкого городского округа.

1.3. Дополнительные элементы и оборудование, размещаемые на зданиях, строениях, сооружениях на территории Новокузнецкого городского округа должны соответствовать требованиям действующего законодательства, спроектированы, изготовлены и установлены в соответствии с требованиями технических регламентов, строительных норм и правил, государственных стандартов, настоящих Правил.

Для изготовления и монтажа дополнительных элементов и оборудования должны применяться современные легковесные, прочные материалы, имеющие продолжительный срок эксплуатации. Все конструкции и их места размещения, не должны нарушать внешний архитектурно-художественный облик зданий на территории Новокузнецкого городского округа, должны быть выполнены на высоком художественном уровне в соответствии со стилистикой объекта, на котором они размещаются. В процессе эксплуатации дополнительные элементы и оборудование должны содержаться в рабочем состоянии, быть чистым и целым.

1.4. В Новокузнецком городском округе допускаются к размещению на зданиях, строениях и сооружениях следующие дополнительные элементы: вывески, информационные конструкции, рекламные конструкции.

1.5. В Новокузнецком городском округе допускается к размещению на зданиях, строениях и сооружениях следующее оборудование: системы технического обеспечения внутренней эксплуатации зданий, строений, сооружений, городское оборудование, техническое оборудование.

1.6. Размещение дополнительных элементов и оборудования на зданиях, строениях, сооружениях на территории Новокузнецкого городского округа подлежат обязательному согласованию с Комитетом градостроительства и земельных ресурсов администрации города Новокузнецка (далее - Комитет) в установленном порядке до начала производства работ посредством приложения к паспорту внешней отделки фасадов здания согласно приложению №2 «Размещение дополнительного элемента/оборудования» к Правилам благоустройства территории Новокузнецкого городского округа, утвержденных решением Новокузнецкого городского Совета народных депутатов от 24.12.2013 №16/198. Для зданий, строений, сооружений являющихся объектами культурного наследия, или расположенных в границах зоны охраны объектов культурного наследия, границах архитектурных ансамблей и охраняемых ландшафтов согласование осуществляется с собственниками помещений в объекте, с Комитетом и с Управлением культуры администрации города Новокузнецка (далее - Управление культуры).

1.7. Несоответствие планируемого к размещению дополнительного элемента или оборудования требованиям настоящих Правил является причиной отказа в согласовании проекта размещения.

1.8. В случае, когда дополнительный элемент и (или) оборудование планируется к размещению на общем имуществе, необходимо получить согласие собственников данного имущества в соответствии с действующим законодательством.

1.9. Собственник или владелец дополнительных элементов и оборудования, размещенного на зданиях, строениях, сооружениях на территории Новокузнецкого городского округа должен содержать свое имущество в рабочем состоянии, чистым, в целостной форме.

1.10. Собственник дополнительных элементов и оборудования несет административную ответственность за нарушение требований настоящих Правил в соответствии с Законом Кемеровской области от 16.06.2006 №89-ОЗ «Об административных правонарушениях в Кемеровской области».

2. Вывески. Типы вывесок, требования к размещению и материалам их исполнения

2.1. Вывеска - дополнительный элемент, предназначенный для размещения сведений о фирменном наименовании своей организации, месте ее нахождения (адрес) и режиме ее работы, обязательный к размещению в соответствии с Законом Российской Федерации от 07.02.1992 №2300-1 «О защите прав потребителей».

Содержание вывески определяется организацией, индивидуальным предпринимателем, которые являются их собственниками (правообладателями) и сведения о которых содержатся в данных вывесках.

2.2. Вывеска может состоять из информационного поля (текстовая часть и подложка) и декоративно-художественного элемента и иметь подсветку (рис. 1).



Рис. 1

Текстовая часть вывески - сведения о фирменном наименовании или коммерческом обозначении организации, месте ее нахождения, профиле ее деятельности либо ассортименте реализуемых товаров и услуг.

Декоративно-художественный элемент - графическая часть вывески, товарный знак или логотип.

Подложка вывески – фоновый элемент, выполняемый в виде декоративной панели, закрывающей участок фасада, на которой установлена текстовая и графическая часть вывески, выполненный в соответствии бренд-буку и фирменному стилю организации.

2.3. На внешней поверхности здания, строения, сооружения организация, индивидуальный предприниматель вправе установить не более одной вывески одного типа.

2.4. Использование в текстах (надписях), размещаемых на вывесках, товарных знаков и знаков обслуживания, в том числе на иностранных языках, осуществляется только при условии их предварительной регистрации в установленном порядке на территории Российской Федерации или в случаях, предусмотренных международным договором Российской Федерации. При указании в вывеске фирменного наименования, коммерческого обозначения, изображения товарного знака, знака обслуживания организации, индивидуального предпринимателя допускается указывать в данной вывеске сведения о профиле деятельности организации, индивидуального предпринимателя.

2.5. Возможна организация подсветки вывески, которая может быть внутренней, внешней, контурной. Подсветка должна иметь немерцающий (немигающий), приглушенный свет, не создавая направленных лучей в окна жилых помещений. Уровень яркости свечения регулируется СанПиН 2.2.1/2.1.1.1278-03 «Гигиенические требования к естественному, искусственному и совмещенному освещению жилых и общественных зданий».

2.6. Цветовое решение вывески должно подчиняться цветовому решению фасадов зданий, строений, сооружений, если иное не оговорено зарегистрированным товарным знаком.

2.7. Вывески бывают следующих типов: настенные, консольные, витринные, крышные.

2.8. Настенные вывески на фасадах зданий, строений, сооружений в Новокузнецком городском округе размещаются в соответствии со следующими требованиями:

1) настенная вывеска располагается над входом или окнами (витринами) параллельно плоскости фасада объекта и (или) его конструктивного элемента (рис. 2);



Рис. 2

2) размещение настенной вывески допускается на глухой части фасада в уровне между окнами первого этажа и полом второго этажа, свободной от декоративных архитектурных элементов (пилястр, порталов, арок, колон, карнизов и т.п.), в том числе окон и дверей, на единой горизонтальной оси относительно иных настенных вывесок, размещенных на этом фасаде (рис. 3);



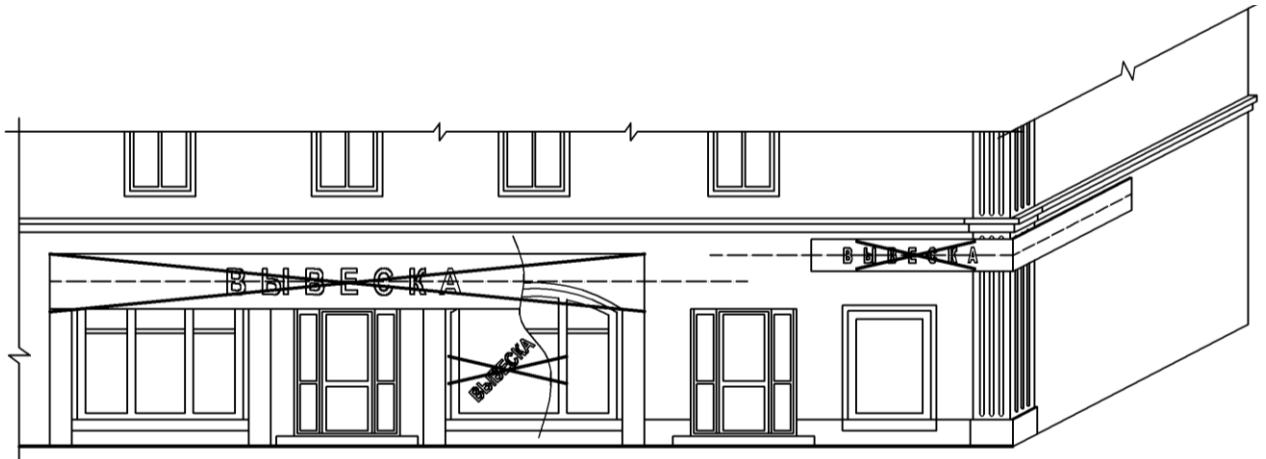


Рис 3.

3) максимальные допустимые размеры настенной вывески составляют:

а) в случае, когда подложка является частью вывески (рис. 4):

- подложка по высоте должна быть не более 0,6 м, по длине – не более $\frac{3}{4}$ длины фасада, соответствующей занимаемым данными организациями, индивидуальными предпринимателями помещениям;

- текстовая часть настенной вывески по высоте должна быть не более 0,4 м, длина текстовой части не более 10 м, графическая часть – не более 0,4 м x 0,4 м;

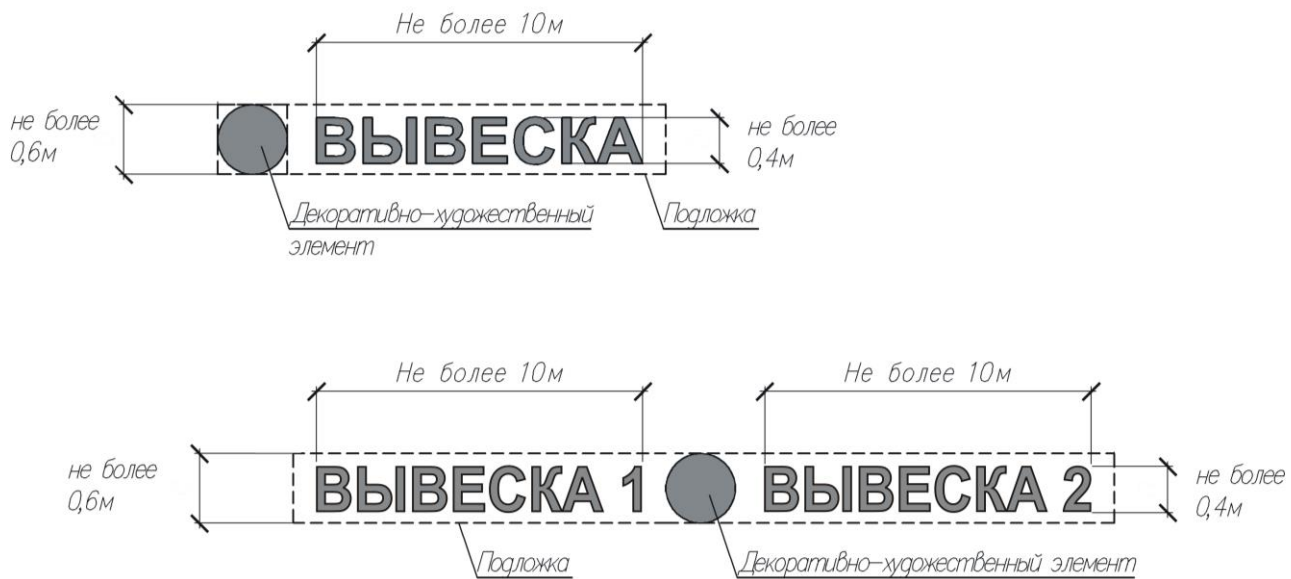


Рис.4

б) в случае, когда настенная вывеска выполняется без подложки (рис. 5):

- текстовая часть по высоте должна быть не более 0,6 м, по длине - не более 10м, графическая часть – не более 0,8 м x 0,8 м;

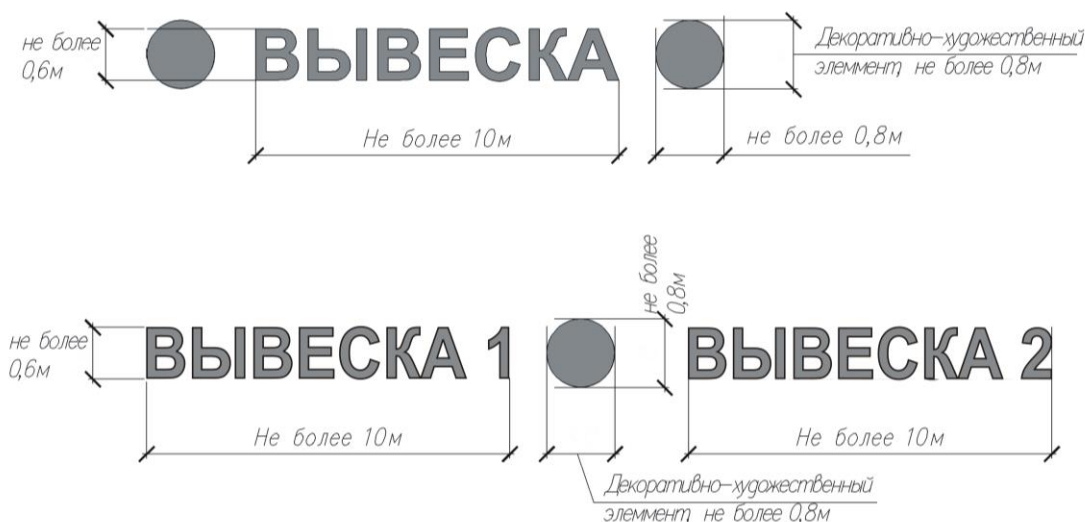


Рис. 5

4) настенные вывески, размещаемые на фасадах зданий, являющихся объектами культурного наследия, и зданий, строений, сооружений, расположенных в границах зоны охраны объектов культурного наследия, границах архитектурных ансамблей и охраняемых ландшафтов должны выполняться из отдельных элементов (букв текстовой части, декоративных элементов и т.д.) без использования подложки высотой не более 0,6 м (рис. 6);

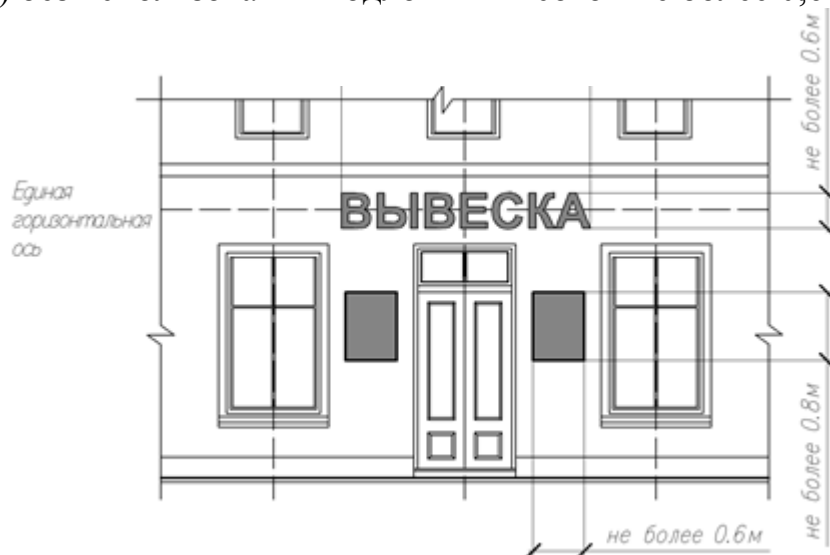


Рис. 6

5) в случае если помещение организации, индивидуального предпринимателя располагается в подвальных или цокольных этажах объекта капитального строительства, и отсутствует возможность размещения вывески на фасаде в соответствии с настоящими Правилами, то такая вывеска может быть размещена над окнами подвального или цокольного этажа, не ниже 0,6 м от уровня земли до нижнего края настенной вывески. При этом высота вывески

должна быть не более 0,5 м и отступать от плоскости фасада не более чем на 0,1 м (рис. 7);

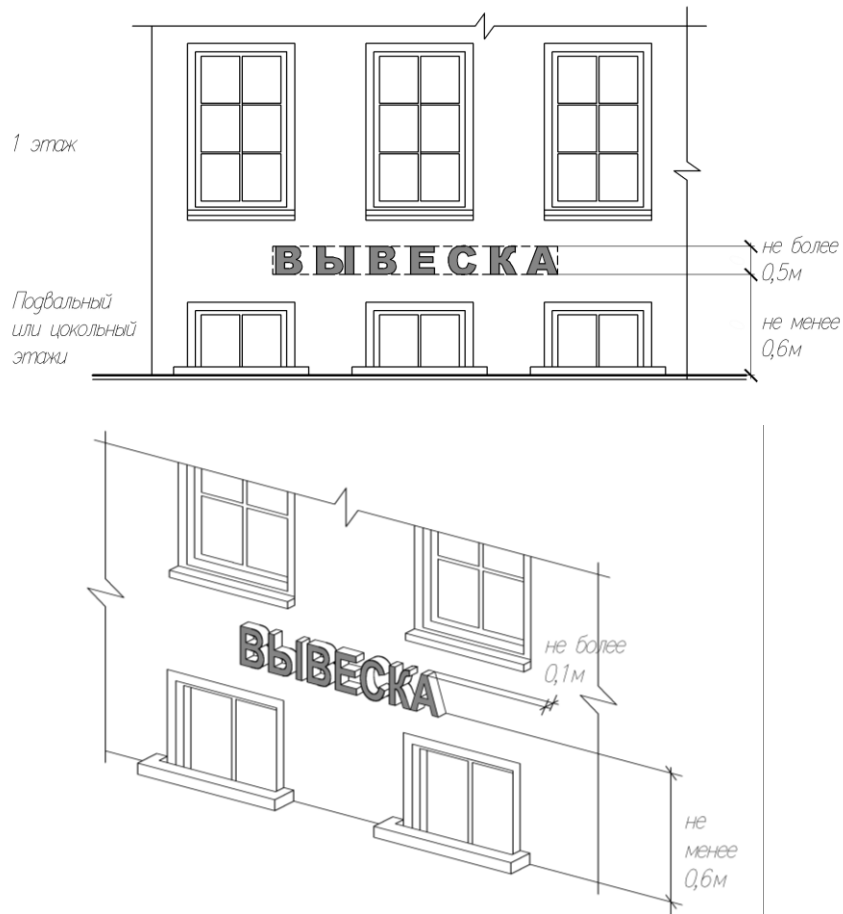


Рис. 7

б) при размещении настенной вывески на фризе входного узла, такая вывеска размещается строго в габаритах фриза (рис. 8);



Рис. 8

7) при наличии на фасаде объекта балкона настенная вывеска может размещаться на балконе по согласованию с его собственником (рис. 9);

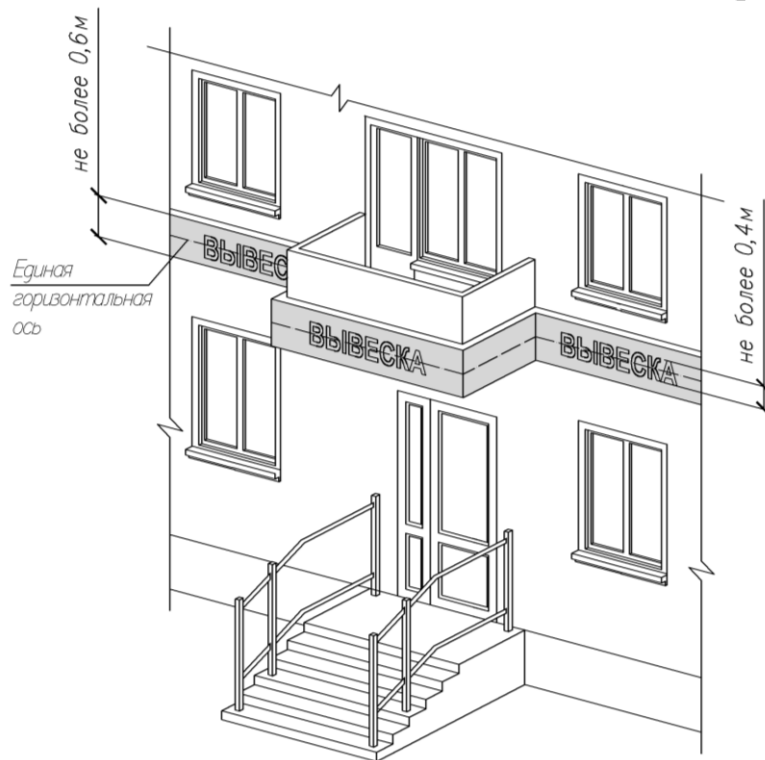


Рис. 9.

8) в случае если организации, индивидуальные предприниматели не имеют возможности разместить вывески на единой горизонтальной оси, но имеют единый вход в занимаемые помещения, то вывески размещают на единой конструкции у входной двери по индивидуальному проекту (рис. 10).



Рис. 10.

2.9. Консольные вывески – это дополнительные элементы, которые располагаются перпендикулярно к поверхности фасада объекта и/или его конструктивного элемента в соответствии со следующими требованиями:

1) расстояние между консольными вывесками не может быть менее 10 м (рис. 11);

2) расстояние от уровня земли до нижнего края консольной вывески должно быть не менее 2,5 м (рис. 11);

3) консольная вывеска не должна находиться более чем на 0,2 м от края фасада, а крайняя точка ее лицевой стороны – на расстоянии более чем 1 м от плоскости фасада (рис. 11);

4) высота консольной вывески не может превышать 0,8 м (рис. 11);

5) при наличии на фасаде объекта настенных вывесок консольные вывески располагаются с ним на единой горизонтальной оси (рис. 11).

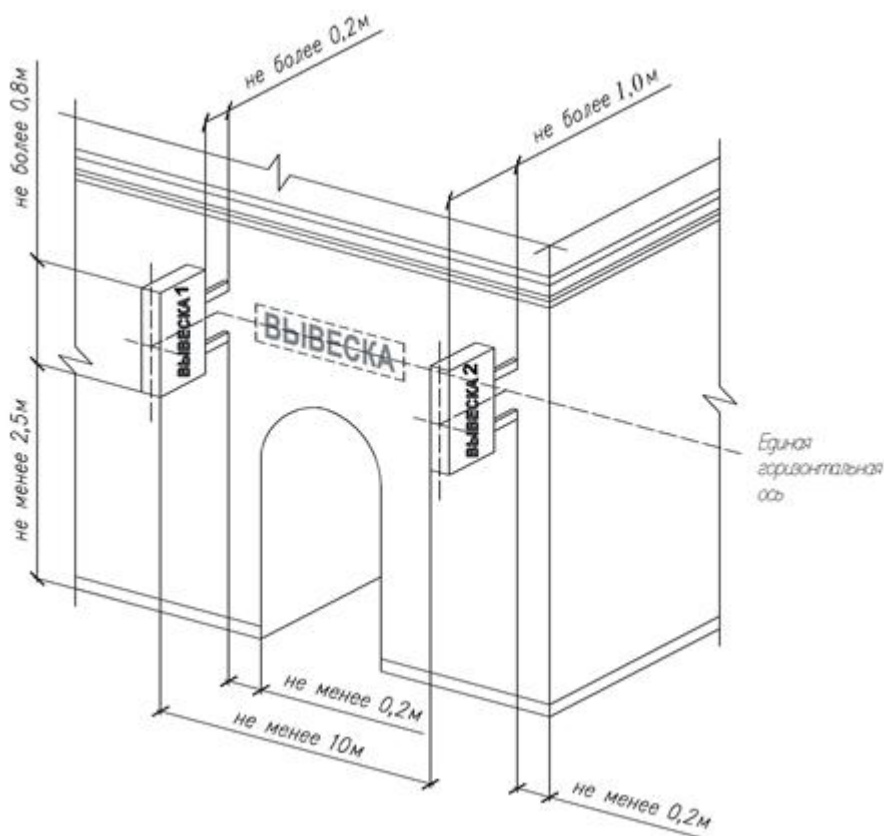


Рис. 11.

2.10. Витринные вывески – это дополнительные элементы, располагаемые в соответствии со следующими требованиями:

1) витринная вывеска размещается с внутренней стороны остекления витрины, на расстоянии от стекла не менее 0,05 м (рис. 12);

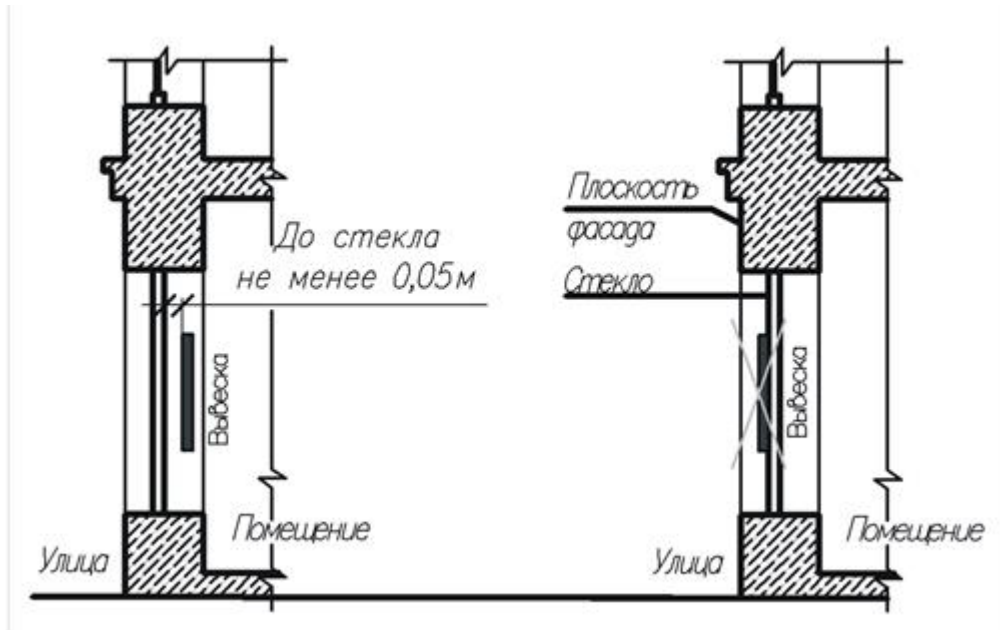


Рис. 12.

2) если площадь остекления витрины более 1,8 кв.м, то при размещении конструкции витринной вывески необходимо отступать от границ площади остекления витрины не менее, чем 0,2 м (рис. 13);

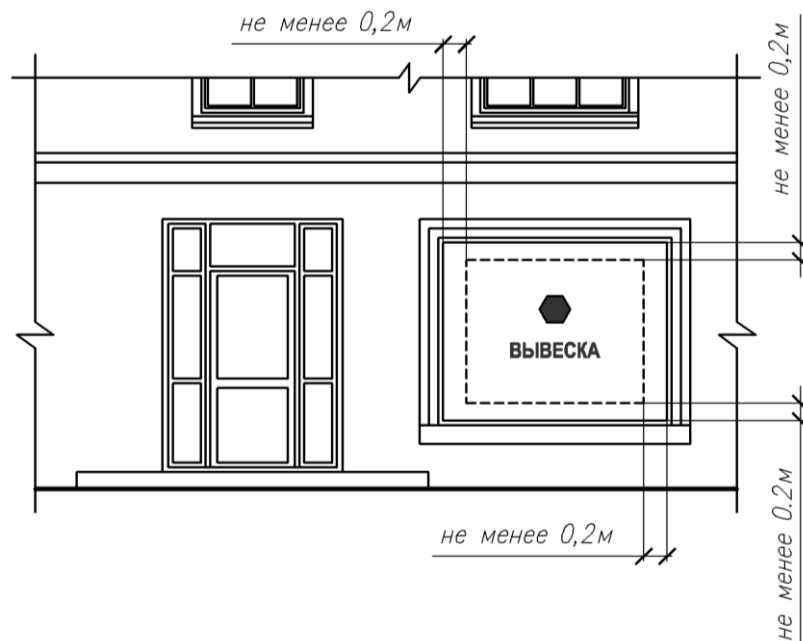


Рис. 13.

3) если площадь остекления витрины менее 1,8 кв.м, то при размещении конструкции витринной вывески необходимо отступать от границ площади остекления витрины не менее, чем 0,1 м (рис. 14);

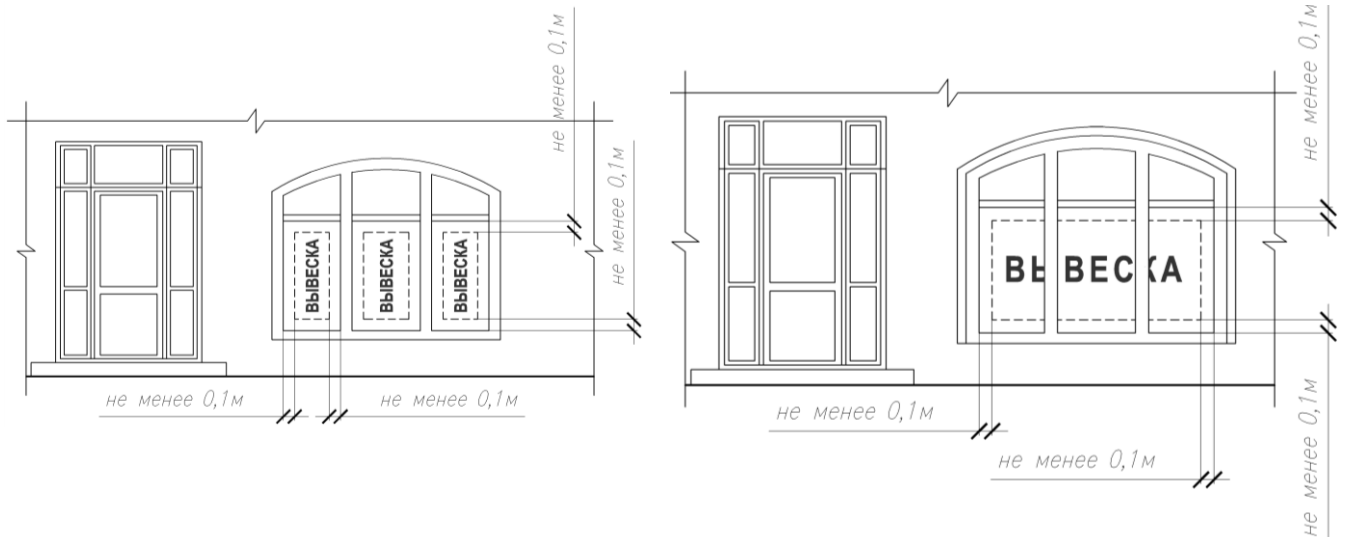


Рис. 14.

4) для витринной вывески допускается использовать следующие материалы: баннерную ткань, которая должна быть жестко закреплена, без складок и морщин, и должна иметь утяжеление, выклейки на жесткой основе, электронное табло, акрил, оргстекло и т.д.;

5) оформление витрин должно иметь комплексный характер, единое цветовое решение и подсветку, высокое качество художественного решения и исполнения.

2.11. Крышные вывески – это дополнительные элементы, размещаемые на крыше здания, строения, сооружения в соответствии со следующими требованиями:

1) размещение крышной вывески допускается при условии, если единственным собственником (правообладателем) указанного здания, строения, сооружения является организация, индивидуальный предприниматель, сведения о котором содержатся в данной крышной вывеске в месте фактического нахождения которого размещается указанная крышная вывеска;

2) на крыше одного объекта может быть размещена только одна крышная вывеска параллельно фасаду выше линии карниза, парапета объекта или стилобатной части (рис. 15);

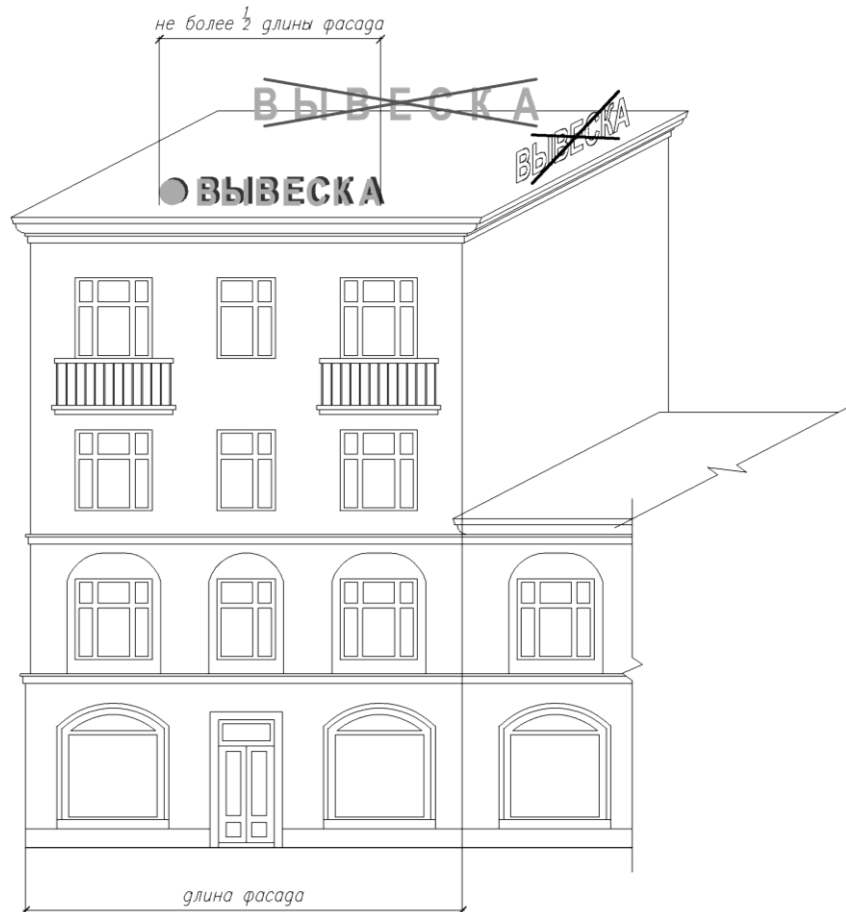


Рис. 15.

3) крышные вывески исполняются строго в виде объемных символов с внутренней подсветкой;

4) высота крышных вывесок, размещаемых на крышах зданий, строений, сооружений, должна быть:

а) не более 0,8 м для 1-2-этажных объектов (рис. 16);

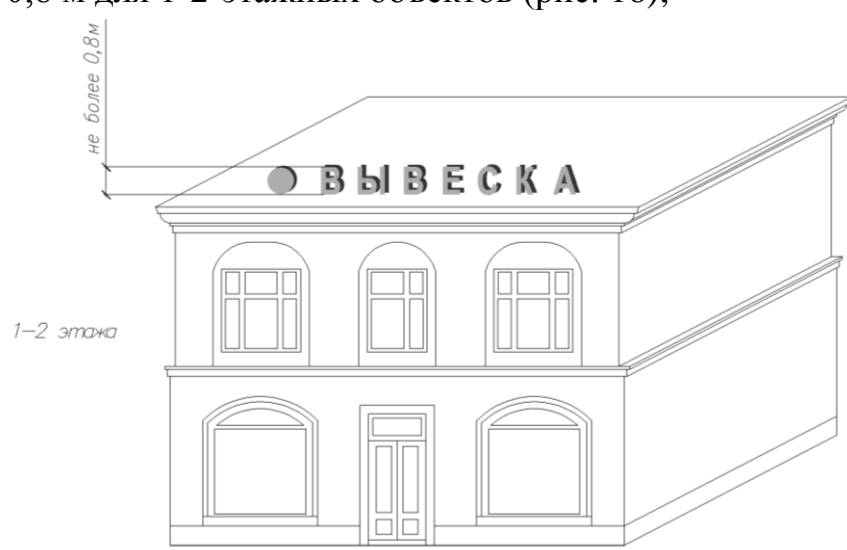


Рис. 16.

б) не более 1,2 м для 3-5-этажных объектов (рис. 17);

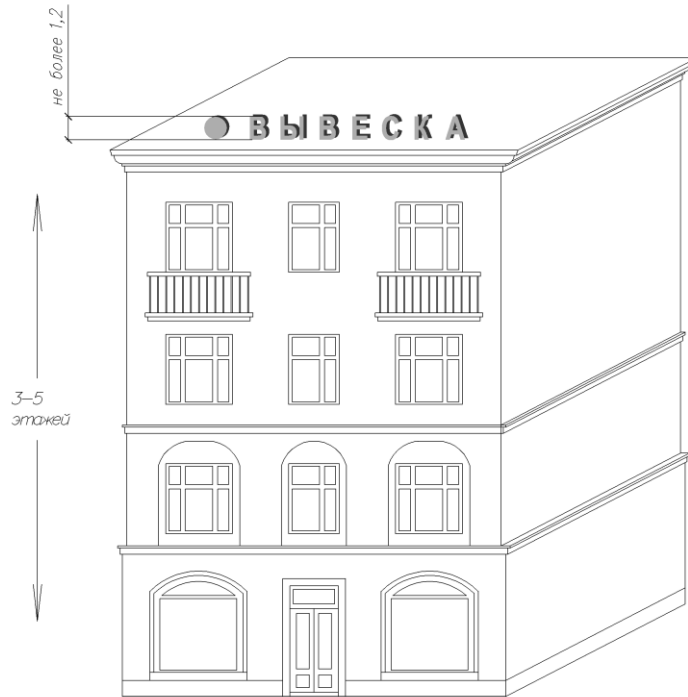


Рис. 17.

в) не более 1,8 м для 6-9-этажных объектов (рис. 18);

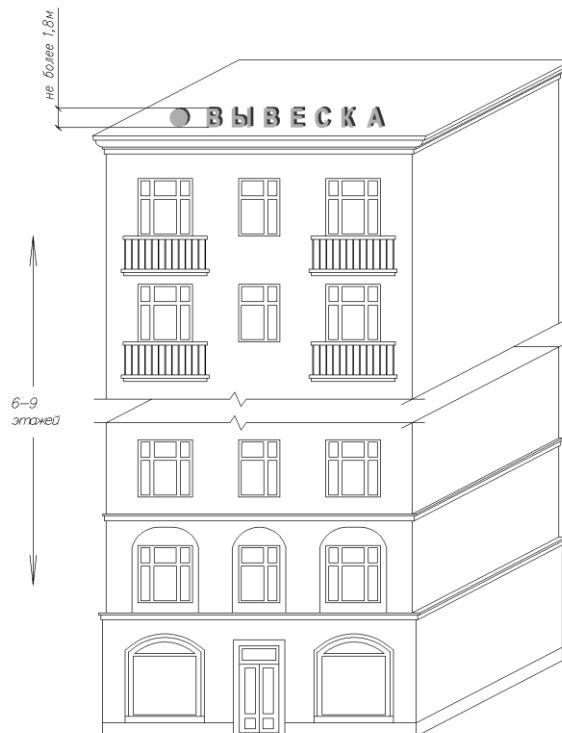


Рис. 18.

г) не более 2,2 м для 10-15-этажных объектов (рис. 19);

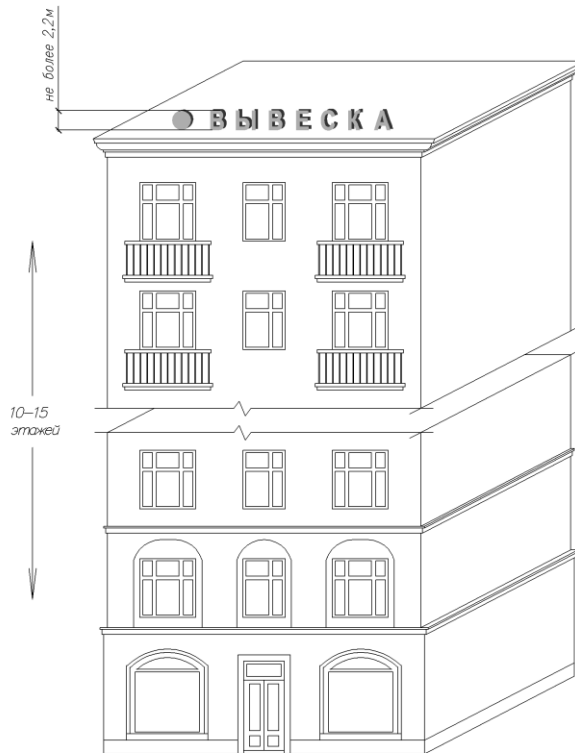


Рис. 19.

д) не более 3 м для объектов в 16 и более этажей (рис. 20).

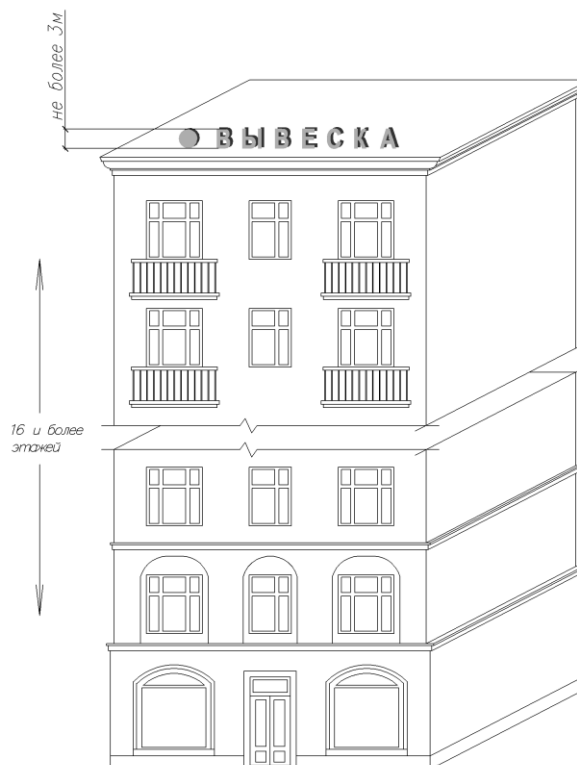


Рис. 20.

5) длина крышной вывески не может превышать половину длины фасада, по отношению к которому она размещена (рис. 21).



Рис. 21.

2.12. При размещении всех типов вывесок запрещается:

1) нарушение геометрических параметров вывески и требований к местам их размещения (рис. 22);

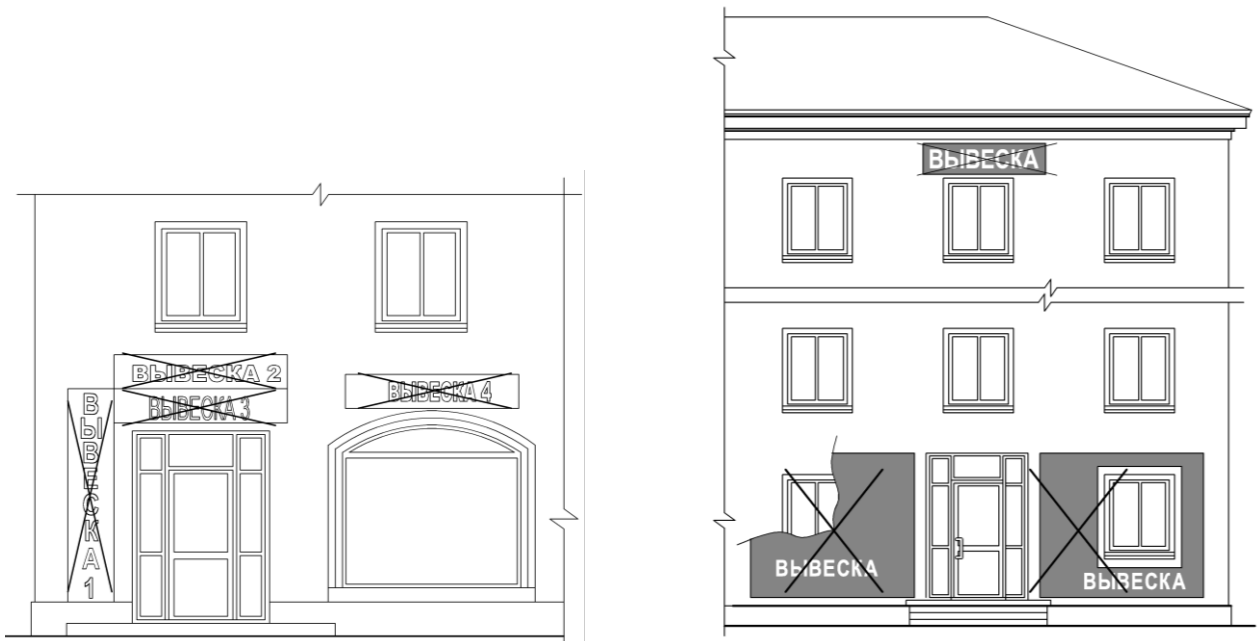


Рис. 22.

2) размещение вывесок любого типа, за исключением витринных вывесок, на тканевых материалах (баннерные ткани, баннерные сетки и т.п.) и на динамических системах смены изображений (роллерные системы, призматроны, светодиодные экраны, бегущие строки и др.);

3) размещение настенной вывески непосредственно на конструктиве козырька (рис. 23);

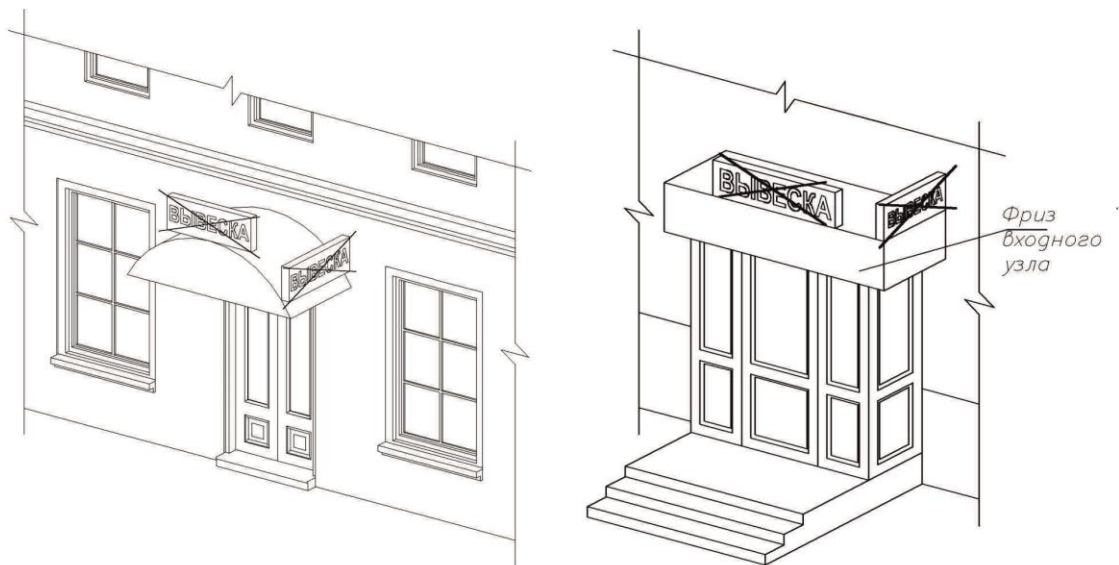


Рис. 23

4) вертикальный порядок расположения букв. Исключение составляет горизонтальное написание, развернутое на 90° (рис. 24). Габариты и способ крепления такой вывески определяются по индивидуальному проекту;

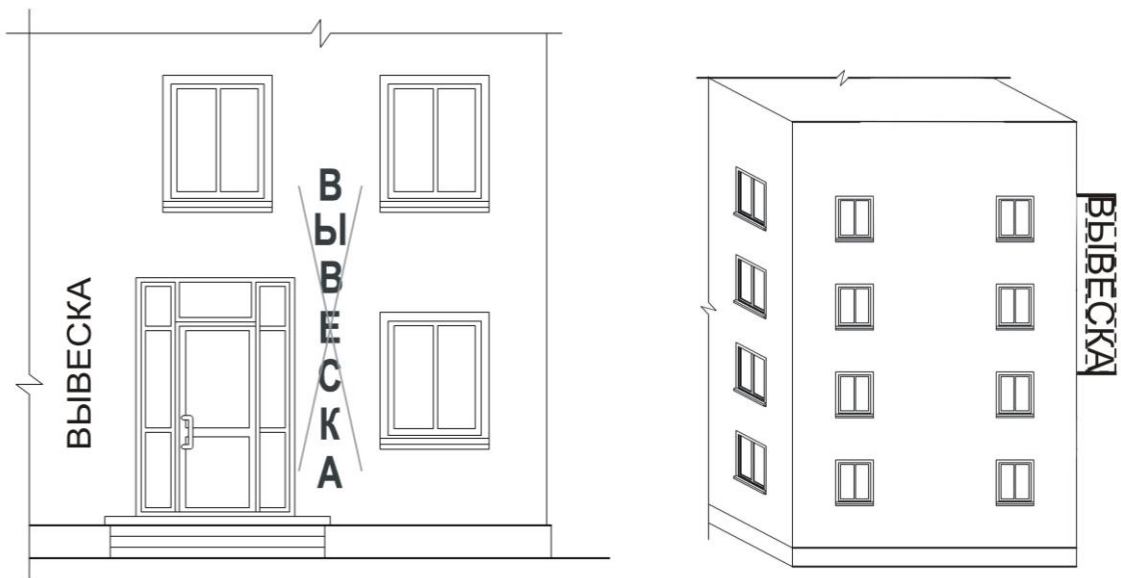


Рис. 24

5) полное или частичное перекрытие оконных и дверных проемов, а также витражей и витрин (рис. 25);

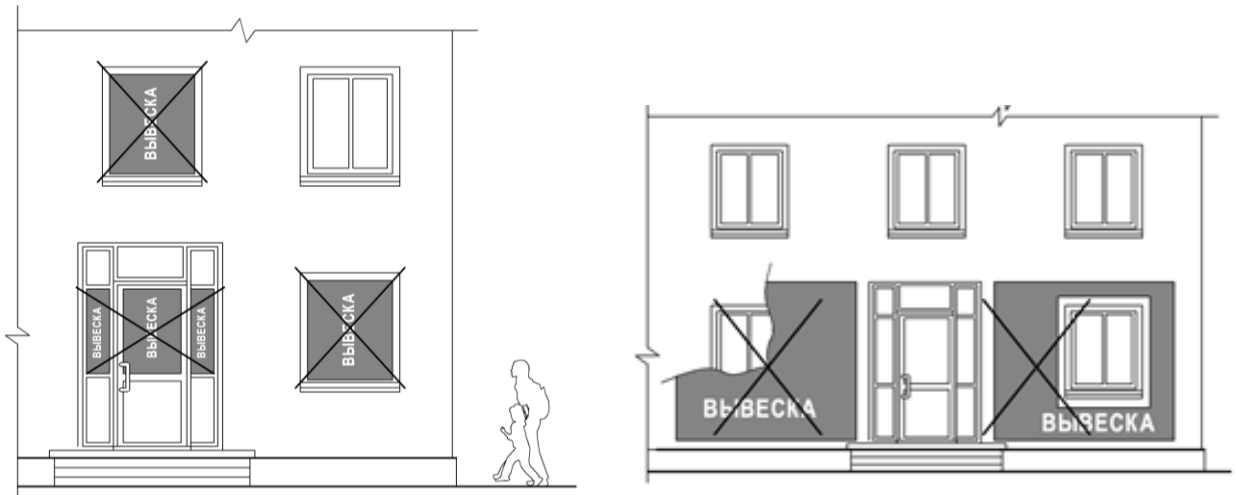


Рис. 25.

б) размещение настенных вывесок ближе, чем на расстоянии 2 м от мемориальных досок (рис. 26);



Рис. 26

7) перекрытие указателей наименований улиц и номеров домов (рис. 27);

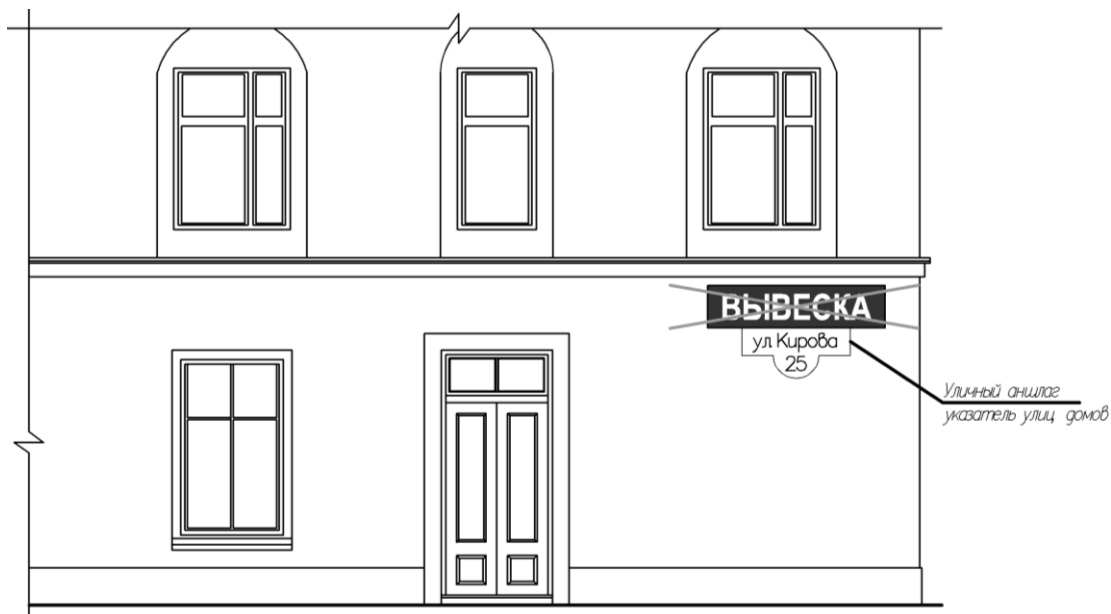


Рис. 27.

8) полное покрытие декоративными пленками внешней поверхности остекления витрин, замена остекления витрин световыми коробами (рис. 28);

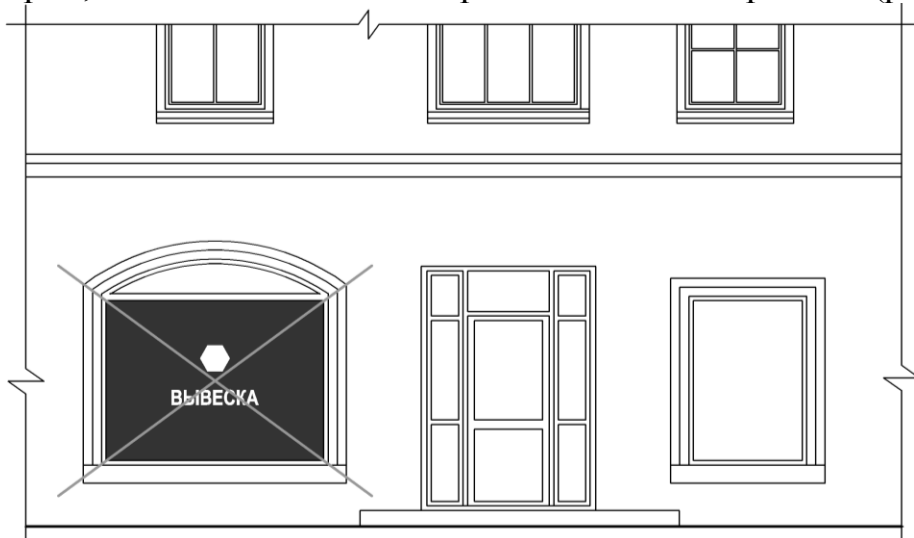


Рис. 28.

9) размещение вывесок на ограждающих конструкциях и перилах входных узлов, ограждениях земельных участков, опорах уличного освещения, и иных не установленных органами местного самоуправления местах (рис. 29);



Рис. 29.

10) размещение вывесок на архитектурных деталях фасадов (рис. 30);

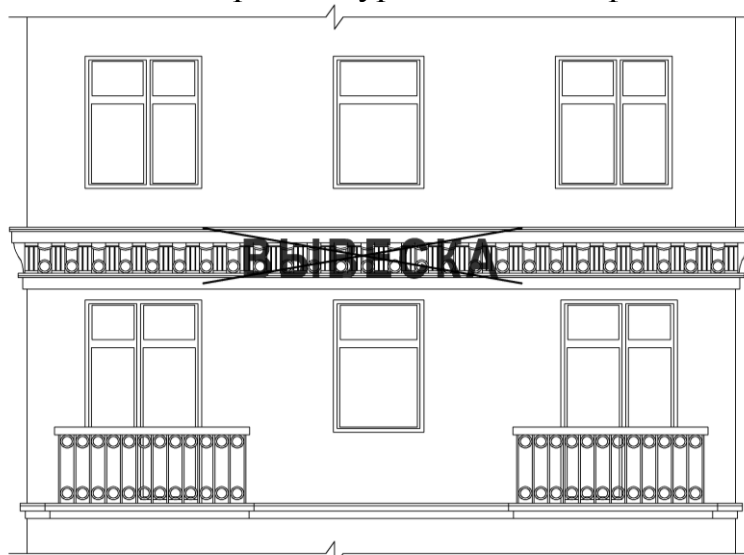


Рис. 30.

11) размещение настенных вывесок путем непосредственного нанесения на поверхность фасада декоративно-художественного и (или) текстового изображения (методом покраски, наклейки и иными методами), а также непосредственного крепления баннерной ткани (сетки) к поверхности фасада;

12) размещение настенных вывесок на лоджиях и балконах без согласования с их собственником;

13) размещение настенных и консольных вывесок в границах жилых помещений, в том числе на глухих торцах фасада в границах общего имущества многоквартирного дома без согласия всех собственников помещений в многоквартирном доме в соответствии с жилищным законодательством (рис. 31);

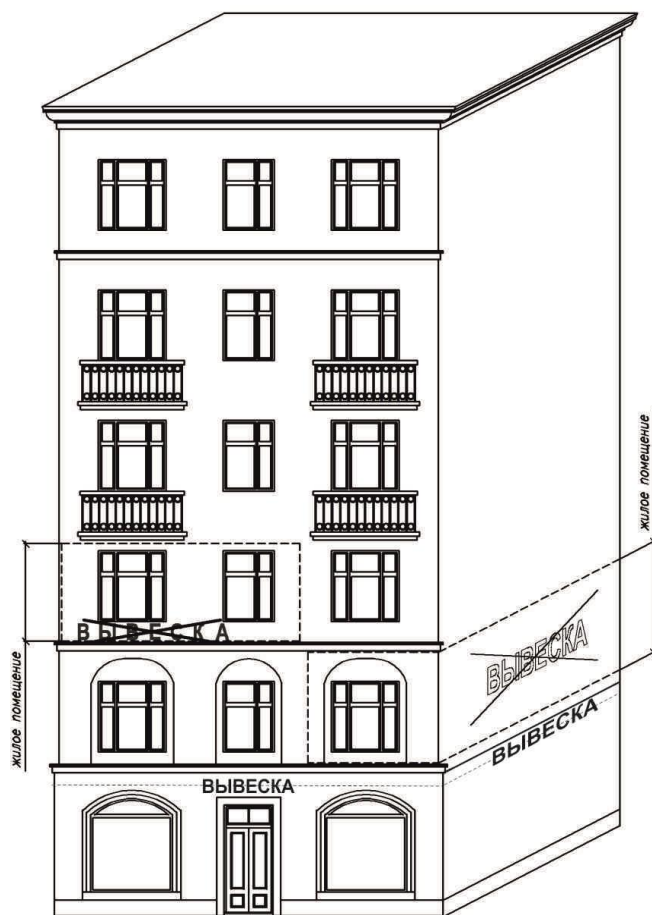


Рис. 31.

14) размещение консольных вывесок на расстоянии менее 10 м друг от друга (рис. 32);

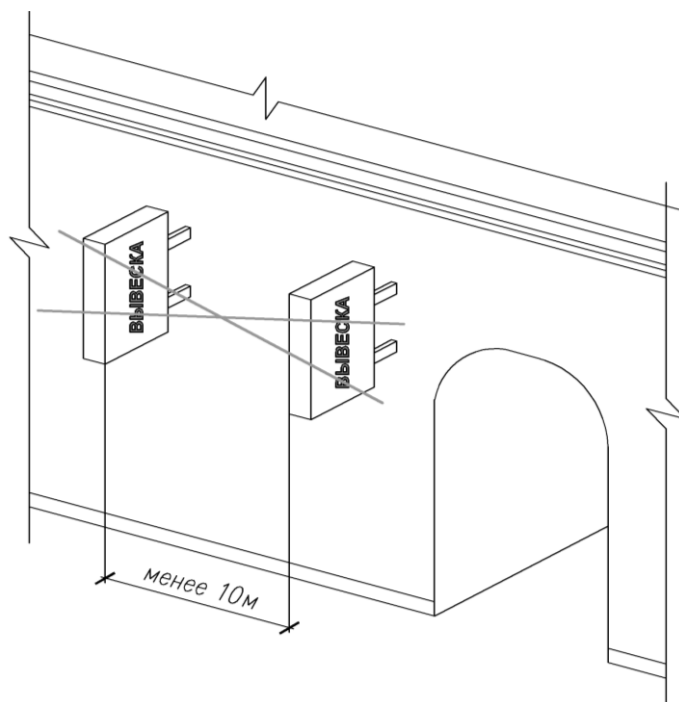


Рис. 32.

15) размещение вывески на переносных конструкциях типа «штендер» и иных отдельно стоящих конструкциях (рис. 33).

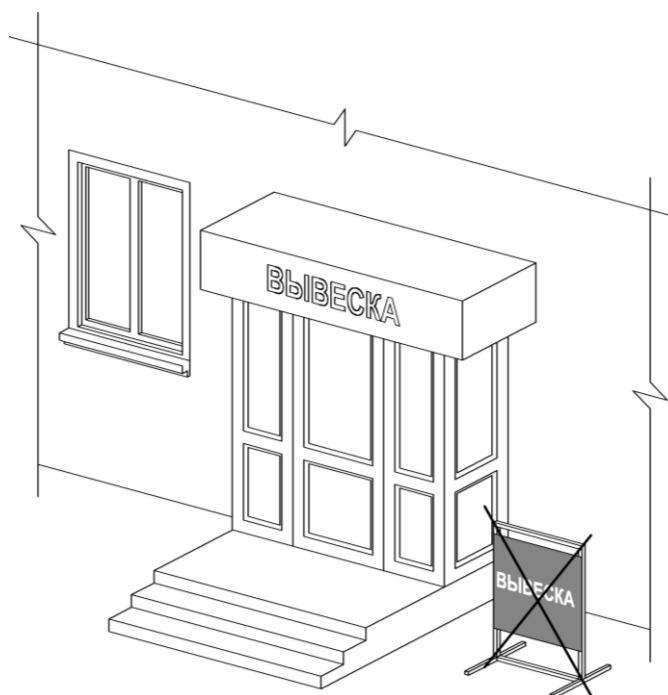


Рис. 33.

3. Информационные конструкции. Типы информационных конструкций, требования к размещению и материалам их исполнения

3.1. Информационные конструкции - дополнительные элементы, предназначенные для размещения изображений, информационных сведений нерекламного характера.

3.2. Информационные конструкции устанавливаются на фасаде здания, строения, сооружения дополнительно к вывеске или на прилегающей к объекту территории.

3.3. Информационные конструкции рекомендуется исполнять в виде настенных панно с декоративным обрамлением, с помощью электронных устройств (электронное табло, лайт-бокс, светодиодный экран, проекционная установка, и т.д.).

3.4. К размещению допускаются следующие типы информационных конструкций: настенная, витринная, режимная доска, доска-меню, отдельно стоящая малая архитектурная форма.

3.5. Настенные информационные конструкции на фасадах зданий, строений, сооружений в Новокузнецком городском округе размещаются в соответствии со следующими требованиями:

1) настенная информационная конструкция располагается параллельно к поверхности фасада объекта и (или) его конструктивных элементов согласно индивидуальному проекту;

2) настенное панно, исполняемое на баннерной ткани или сетке, монтируется на фасад на металлическую раму (каркас). По периметру конструкции должна проходить декоративная панель, закрывающая элементы крепления баннерного полотна к каркасу. Ширина панели должна составлять от

5 см до 15 см (рис. 34). Для исполнения декоративной панели могут быть использованы следующие материалы: металлический уголок, пластик, алюминиевый или композитный материал. Конструкция может иметь немерцающую (немигающую) подсветку, не создающую направленных лучей в окна жилых помещений. Уровень яркости свечения регулируется СанПиН 2.2.1/2.1.1.1278-03 «Гигиенические требования к естественному, искусственному и совмещенному освещению жилых и общественных зданий».

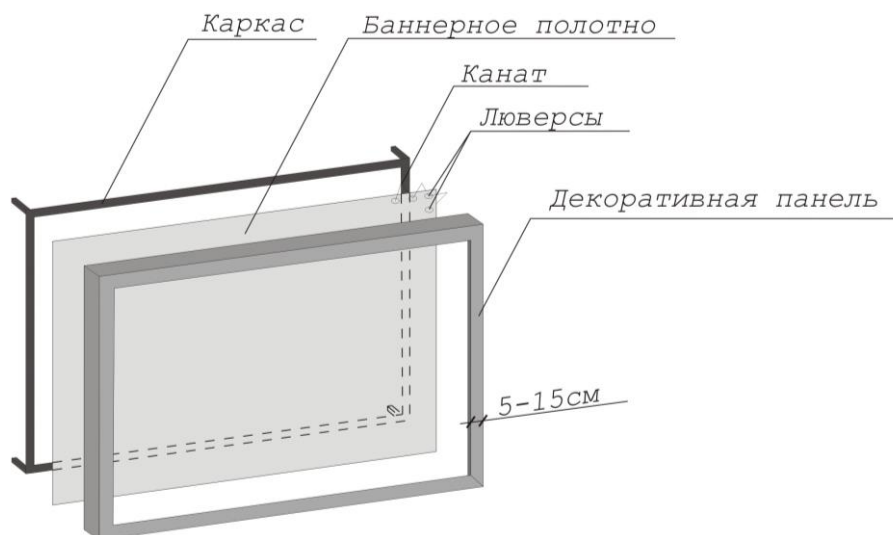


Рис. 34.

3.6. Витринные информационные конструкции – это дополнительные элементы, располагаемые в витринах с внутренней стороны остекления в соответствии со следующими требованиями:

1) витринные информационные конструкции могут быть выполнены на баннерной ткани с пригрузом, на самоклеящейся пленке или в виде электронного устройства;

2) правила размещения витринных информационных конструкций на фасадах зданий, строений, сооружений в Новокузнецком городском округе аналогичны правилам размещения витринных вывесок (см. пункт 2.10 настоящих Правил).

3.7. Режимные доски – это информационные конструкции, предназначенные для размещения сведений об официальном наименовании, ИНН, ОГРН юридического лица, индивидуального предпринимателя, осуществляющего деятельность в месте ее установки и режиме его работы, которые размещаются в соответствии со следующими требованиями:

1) на поверхности стены при входе или на двери в здание, строение или сооружение, занимаемое заинтересованным лицом;

2) выполняется в виде таблички максимальной площадью не более формата А3 (0,297 м x 0,42 м);

3) у одного заинтересованного лица режимная доска может быть только одна.

3.8. Доска – меню – это информационная конструкция, которая может быть размещена организацией или индивидуальным предпринимателем, осуществляющим деятельность по указанию услуг общественного питания, дополнительно к вывеске в соответствии со следующими требованиями:

1) размещается на плоских участках фасада, свободных от архитектурных элементов (в том числе окон, витрин) непосредственно у входа (справа или слева) в помещение, на входных дверях в него, не выше уровня дверного проема или в витрине;

2) в качестве материала исполнения для доски-меню рекомендуется использовать грифельные доски. Допускается размещение текста меню путем выклейки на окнах, занимающей не более 30% от площади остекления;

3) максимальный размер настенной доски-меню, содержащей сведения об ассортименте блюд, напитков и иных продуктов питания, в том числе с указанием их массы/объема и цены (меню), не должен превышать по высоте - 0,8 м, по длине - 0,6 м;

4) одно заведение общественного питания вправе разместить не более одной доски - меню.

3.9. Отдельно стоящая малая архитектурная форма (далее – МАФ) – информационная конструкция, разработанная по индивидуальному проекту дополнительно к вывеске или доске-меню, размещается в соответствии со следующими требованиями:

1) МАФ может располагаться на земельных участках любых форм собственности по договору с собственником земельного участка в непосредственной близости к объекту притяжения;

2) конструкция должна быть прочно связанной с землей.

3.10. При размещении информационных конструкций запрещается:

1) размещение их на архитектурных элементах (пилястрах, порталах, арках, колоннах, карнизах и т.д.) в том числе окнах и дверях (рис. 35);

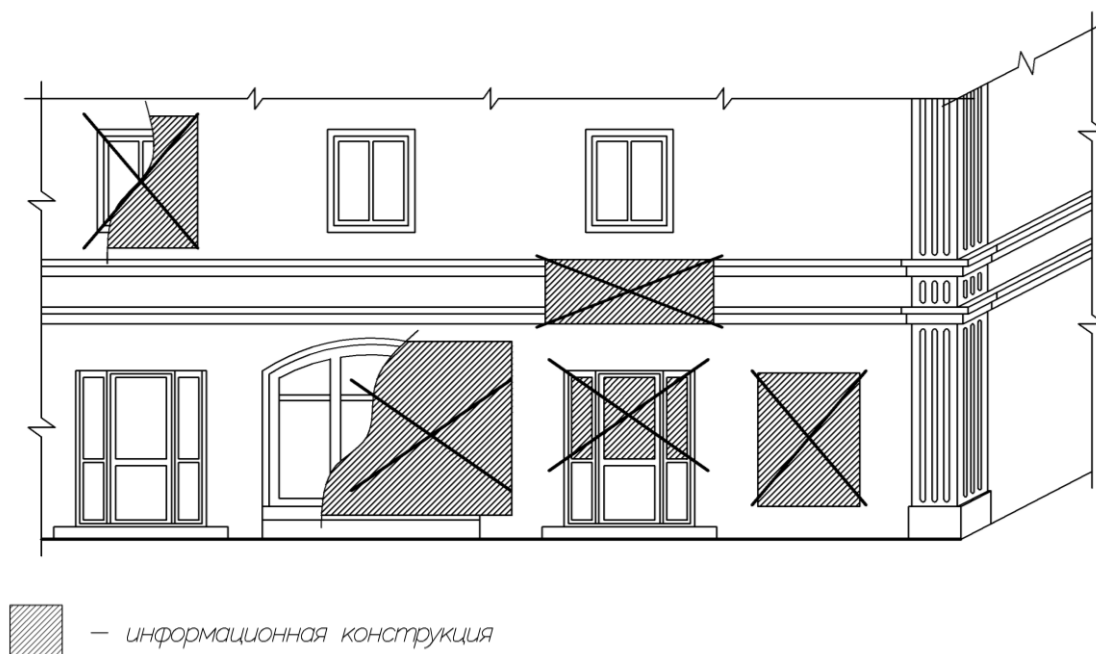


Рис. 35.

2) размещение на ограждающих конструкциях (перилах, ограждениях лоджий, балконов, заборах) (рис. 36), витражах входных узлов (рис. 37);

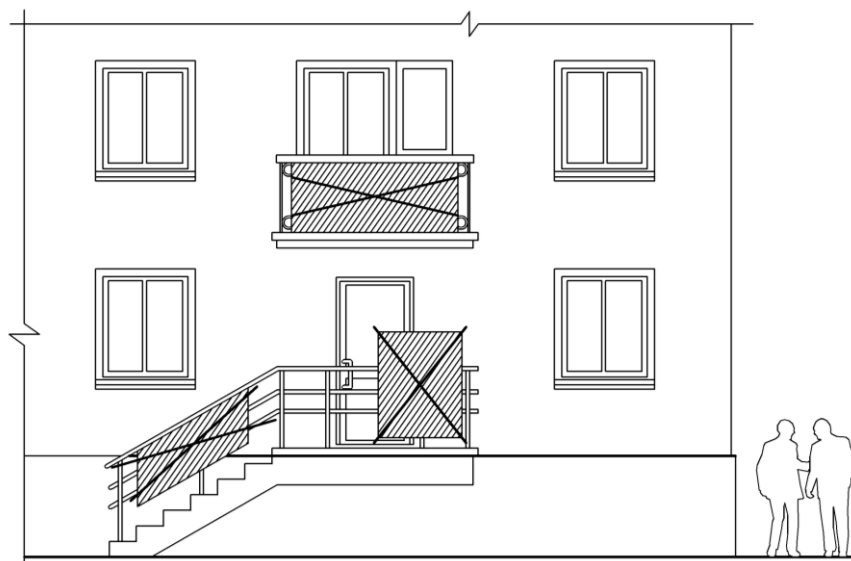


Рис. 36.

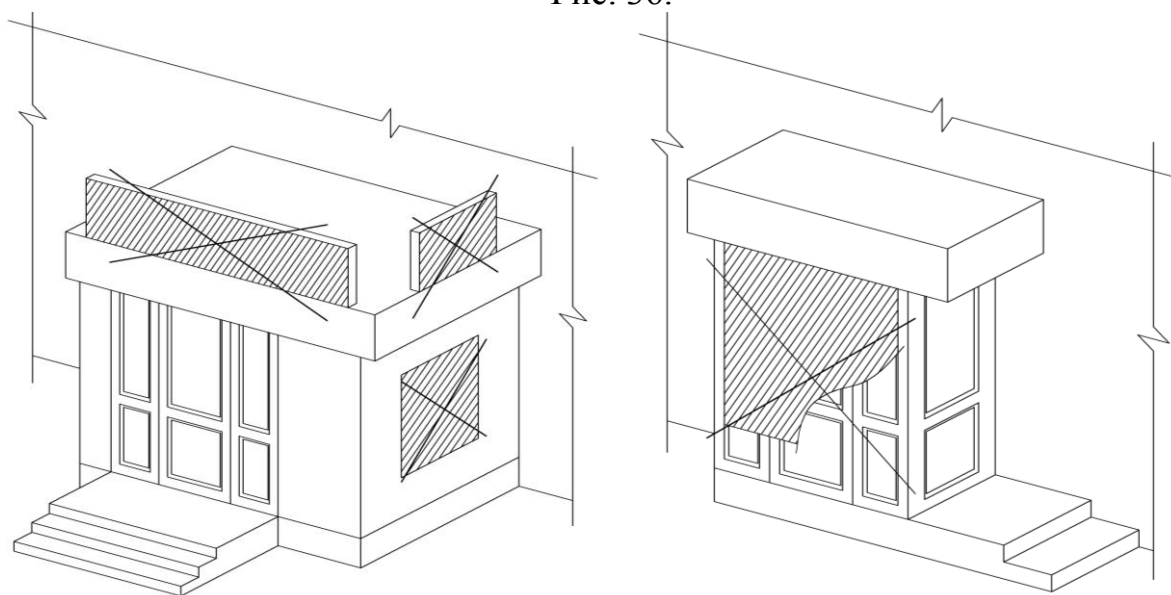


Рис. 37.

3) нарушение геометрических параметров конструкций и требований к местам их размещения;

4) размещение отдельно стоящих информационных конструкций не прочно связанных с землей в виде сборно-разборных складных конструкций (в том числе штендеров);

5) исполнение доски-меню на баннерной ткани.

4. Рекламные конструкции.

Требования к размещению и материалам их исполнения

4.1. Рекламная конструкция – это дополнительный элемент, предназначенный для размещения информации, распространяемой любым способом, в любой форме и с использованием любых средств, адресованная неопределенному кругу лиц и направленная на привлечение внимания к объекту рекламирования, формирование или поддержание интереса к нему и его продвижение на рынке.

4.2. Установка и эксплуатация рекламной конструкции осуществляется в соответствии с Федеральным законом от 13.03.2006 № 38-ФЗ «О рекламе».

4.3. На зданиях, строениях, сооружениях допускаются к установке рекламные конструкции следующих типов: настенные и крышные.

4.4. Рекламные конструкции рекомендуется исполнять в виде настенных панно с декоративным обрамлением или без него, с помощью электронных устройств (электронное табло, лайт-бокс, светодиодный экран, проекционная установка, и т.д.).

4.5. Размещение настенных рекламных конструкций осуществляется в соответствии со следующими требованиями:

1) настенные рекламные конструкции могут быть размещены на глухих частях фасадов многоквартирных жилых домов (далее – МКД) и нежилых зданий, строений, сооружений (рис. 38);

2) настенные рекламные конструкции могут располагаться на глухом поле стены, свободном от архитектурных элементов, включая окна, отступая от края стены не менее $1/8$ длины фасада здания, не выше уровня оконной перемычки окна последнего этажа, не ниже уровня подоконника окна второго этажа (рис. 38);

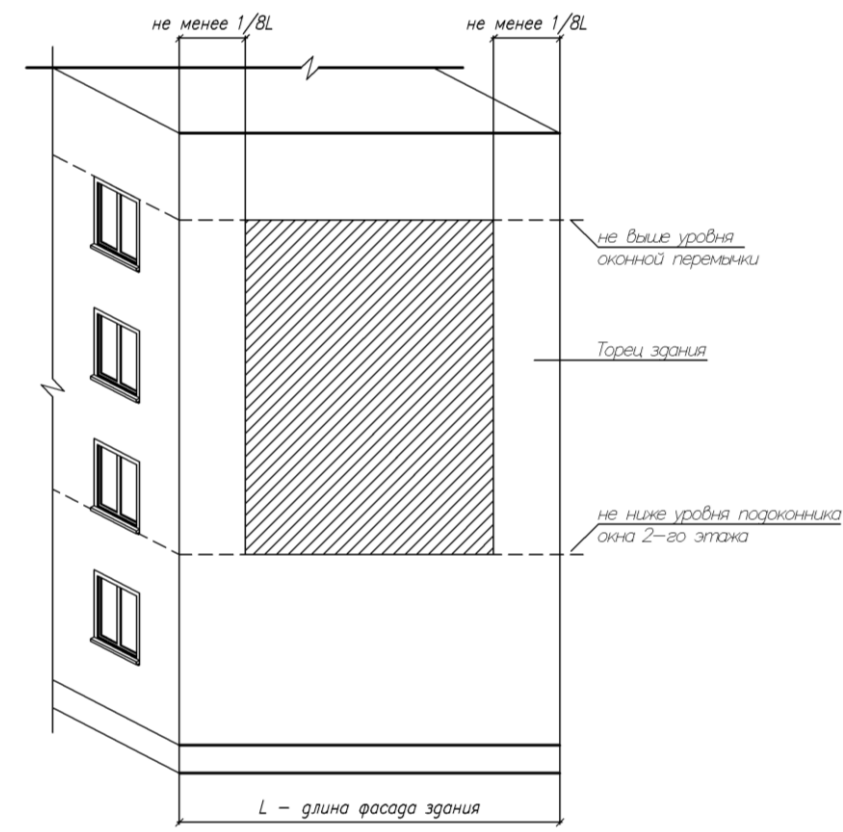


Рис. 38.

3) настенные рекламные конструкции могут располагаться на глухом поле стены между оконными проемами, отступая от вертикальной границы оконного проема не менее $\frac{1}{2}$ ширина оконного проема, не выше уровня оконной перемычки окна последнего этажа, не ниже уровня подоконника окна второго этажа (рис. 39);

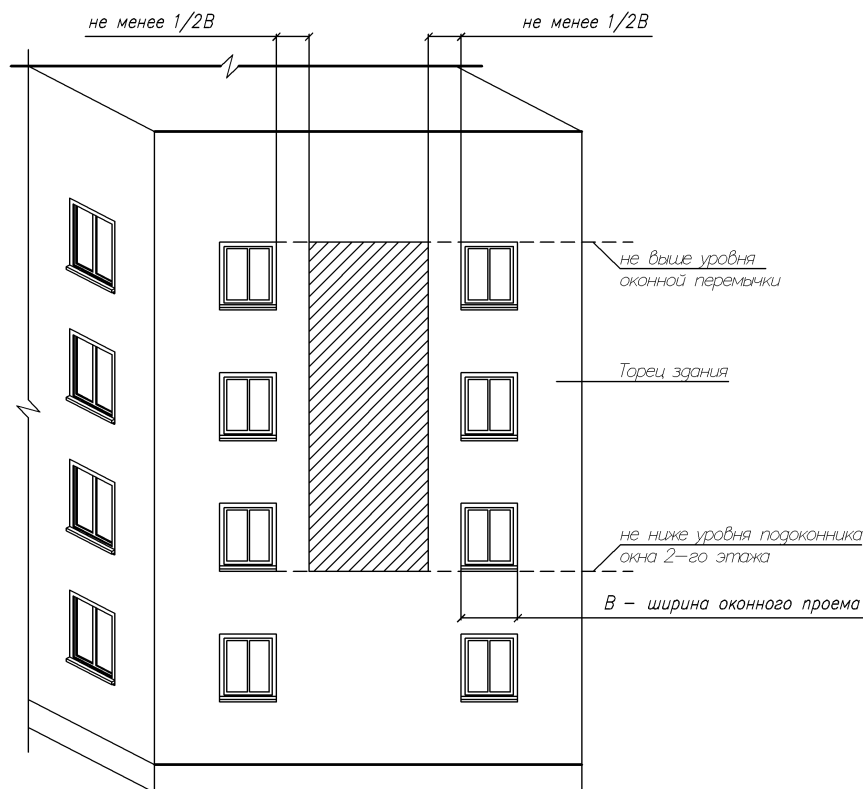


Рис. 39.

4.6. Размещение крышных рекламных конструкций осуществляется в соответствии со следующими требованиями:

- 1) крышные рекламные конструкции могут размещаться только на нежилых зданиях, строениях, сооружениях;
- 2) для рекламной конструкции, устанавливаемой на крыше здания должен быть выполнен проект с расчетами ветровых и конструктивных нагрузок в зависимости от габаритов и материалов исполнения конструкции.

4.7. При размещении рекламных конструкций запрещается:

- 1) размещение рекламных конструкций без действующего разрешения на установку и эксплуатацию рекламной конструкции, выданного Комитетом градостроительства и земельных ресурсов администрации города Новокузнецка.
- 2) размещать на здании, строении более одной рекламной информационной конструкции одного типа в одной плоскости (рис. 40);

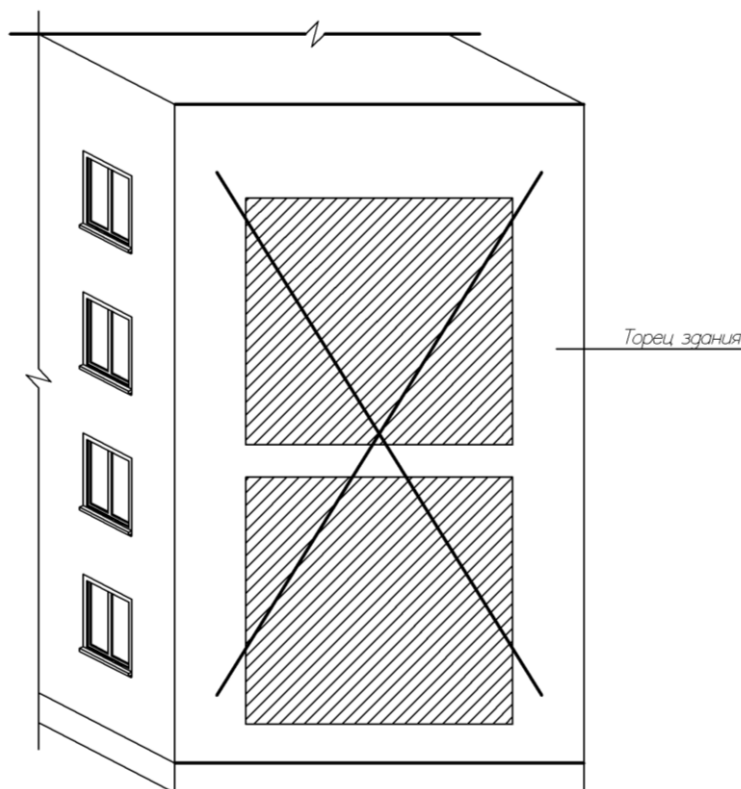


Рис. 40.

3) использовать световые элементы (подсветку конструкции) и электронные устройства (электронное табло, лайт-бокс, светодиодный экран, проекционная установка, и т.д.) вблизи окон жилых помещений (на расстоянии не менее $\frac{1}{2}$ ширины оконного проема рис. 39).

5. Дополнительное оборудование. Типы дополнительного оборудования, требования к размещению дополнительного оборудования и способам их крепления на фасадах зданий строений, сооружений, требования к внешнему виду и материалам изготовления дополнительного оборудования. Правила эксплуатации дополнительного оборудования

5.1. Под дополнительным оборудованием понимаются современные системы технического обеспечения внутренней эксплуатации зданий, строений, сооружений и элементы оборудования, размещаемые на их фасадах.

5.2. Дополнительное оборудование на фасадах зданий, строений, сооружений в Новокузнецком городском округе размещается в соответствии со следующими требованиями:

1) без ущерба для внешнего вида и технического состояния фасадов в соответствии согласованным проектам;

2) с минимальным контактом с архитектурными поверхностями;

3) должно быть обеспечено рациональное устройство и технологичность крепежа, использование стандартных конструкций крепления и ограждения, в случае размещения ряда элементов, крепление осуществлять на общей несущей основе;

4) обеспечение безопасности жизни и здоровья людей;

5) комплексное решение размещения оборудования должно быть упорядочено, с привязкой к архитектурному решению фасада, а также в единой системе осей;

6) удобно в эксплуатации и в обслуживании;

7) их размещение, не должно ухудшать условия проживания, движения пешеходов и транспорта.

5.3. По своему назначению дополнительное оборудование подразделяется на три группы:

1) системы технического обеспечения внутренней эксплуатации зданий, строений, сооружений (наружные блоки систем кондиционирования и вентиляции, вентиляционные трубопроводы, антенны, видеокамеры наружного наблюдения и др.);

2) городское оборудование (таксофоны, почтовые ящики, банкоматы, часы и др.);

3) техническое оборудование (кабельные линии, пристенные электрощиты и др.).

5.4. Требования к внешнему виду, устройству и материалам исполнения дополнительного оборудования:

1) дополнительное оборудование должно иметь современный стандартный дизайн, унификацию, утилитарное назначение, компактные габариты;

2) должны быть использованы современные технические решения;

3) должны быть использованы материалы с высокими декоративными и эксплуатационными свойствами. Материалы, применяемые для изготовления дополнительного оборудования, должны выдерживать длительный срок службы без изменения декоративных и эксплуатационных свойств с учетом климатических условий Новокузнецкого городского округа;

4) иметь гарантированную длительную антикоррозийную стойкость, малый вес;

5) конструкции крепления дополнительного оборудования должны иметь наименьшее число точек сопряжения с архитектурными поверхностями, обеспечивать простоту монтажа и демонтажа, безопасность эксплуатации, удобство ремонта. Технологии производства должны обеспечивать устойчивость дополнительного оборудования к механическим воздействиям;

6) дополнительное оборудование технического обеспечения внутренней эксплуатации зданий, строений, сооружений и конструкции его крепления должны иметь нейтральную окраску, максимально приближенную к архитектурному фону, колеру фасада, тону остекления;

7) городское оборудование должно иметь стандартную, фирменную окраску. Нестандартные цветовые решения должны быть согласованы в рамках проекта по размещению дополнительного оборудования.

5.5. Правила эксплуатации дополнительного оборудования:

1) обязанность по эксплуатации, содержанию дополнительного оборудования в надлежащем состоянии, проведению текущего ремонта и технического ухода, а также очистки возлагается на лицо, им владеющее;

2) эксплуатация дополнительного оборудования не должна наносить ущерб внешнему виду и техническому состоянию фасада;

3) эксплуатация дополнительного оборудования не должна причинять неудобства окружающим.

4) дополнительное оборудование, внешний вид, размещение и эксплуатация которого наносят ущерб физическому состоянию и эстетическим качествам фасада, а также причиняют неудобства жителям и пешеходам, подлежит демонтажу;

5) конструкции крепления демонтируются одновременно с дополнительным оборудованием, а поверхность фасада при необходимости подвергается ремонту.

5.6. Требования к размещению систем технического обеспечения внутренней эксплуатации зданий, строений, сооружений

1) размещение возможно на дворовых фасадах, глухих стенах, не просматривающихся с улицы;

2) должен быть обеспечен минимальный выход технических устройств на поверхность фасада;

3) должно быть обеспечено компактное встроенное расположение (на лоджиях, в нишах фасадов зданий, в наиболее незаметных местах, без ущерба объемным и силуэтным характеристикам зданий и сооружений);

4) должна быть обеспечена маскировка наружных блоков и деталей при помощи декоративных решеток;

5) возможно устройство систем кондиционирования и вентиляции без наружного блока с подачей воздуха через отверстие в стене диаметром до 0,15 м, скрытое заборной решеткой;

6) допускается размещение на кровле зданий и сооружений - компактными упорядоченными группами, с использованием единой несущей основы (при необходимости - с устройством ограждения);

7) допускается размещение в верхней части оконных и дверных проемов, в окнах подвального этажа без выхода за плоскость фасада;

8) в арочном проеме на высоте не менее 3,0 м от поверхности земли.

5.7. Требования к размещению городского оборудования:

1) допускается сетевая система размещения оборудования в границах района, квартала, улицы;

2) должна быть обеспечена унификация мест размещения;

3) допускается размещение в наиболее доступных местах со значительной зоной видимости, удобство пользования;

4) размещение возможно на глухих стенах, при ширине тротуара, прилегающего к фасаду, не менее 1,5 м;

5) часы должны размещаться консольно или фронтально на участках фасада со значительной зоной видимости, и на участках фасада, нуждающихся в композиционном завершении.

5.5. При размещении дополнительного оборудования запрещается:

1) размещение дополнительного оборудования на архитектурных деталях, элементах декора, поверхностях с ценной архитектурной отделкой, а также крепление, ведущее к повреждению архитектурных поверхностей;

2) размещение дополнительного оборудования системы технического обеспечения внутренней эксплуатации зданий, строений, сооружений на поверхности лицевого фасада;

3) размещение наружных блоков систем кондиционирования и вентиляции над пешеходными тротуарами;

4) размещение дополнительного оборудования системы технического обеспечения внутренней эксплуатации зданий, строений, сооружений в оконных и дверных проемах с выступанием за плоскость фасада без использования маскирующих ограждений;

5) размещение дополнительного оборудования системы технического обеспечения внутренней эксплуатации зданий, строений, сооружений на кровле, дворовых фасадах, просматривающихся с улицы;

6) на фасадах современных зданий, построенных по индивидуальному проекту и занимающих значительное место в ансамбле Новокузнецкого городского округа;

7) на кровле зданий с выразительным силуэтом, на силуэтных завершениях зданий и сооружений (башнях, куполах), на парапетах, ограждениях кровли;

8) на угловой части фасада;

9) на ограждениях балконов, лоджий.

10) в местах, препятствующих движению пешеходов и транспорта.

6. В рамках контроля за соблюдением Правил благоустройства осуществлять контроль за соблюдением настоящих Правил в соответствии со статьями 15 и 26-2 закона Кемеровской области от 16.06.2006 №89-ОЗ «Об административных правонарушениях в Кемеровской области».

Лица, уполномоченные на осуществление муниципального контроля, определяются постановлением администрации города Новокузнецка от 24.06.2014 №99 «Об определении Перечня должностных лиц, функциональных, территориальных и отраслевых органов администрации города Новокузнецка, уполномоченных составлять протоколы об административных правонарушениях».

Заместитель Главы города
по строительству

В. В. Солоненко

Внесено: _____ А.В. Токарев
 (дата подписания) (подпись)

Согласовано:

_____ Е.А. Бедарев
 (дата получения (дата подписания) (подпись)
 документа)

_____ В.В. Солоненко
 (дата получения (дата подписания) (подпись)
 документа)

_____ М.А. Прошунина
 (дата получения (дата подписания) (подпись)
 документа)

_____ Е.П. Носова
 (дата получения (дата подписания) (подпись)
 документа)

_____ И.В. Скорик
 (дата получения (дата подписания) (подпись)
 документа)

_____ Е.Г. Гузеева
 (дата получения (дата подписания) (подпись)
 документа)

_____ А.А. Довыденко
 (дата получения (дата подписания) (подпись)
 документа)

Разослано:

- в дело;
- Комитет градостроительства и земельных ресурсов администрации города Новокузнецка;
- правовое управление (регистр);
- отдел по работе со средствами массовой информации;
- Управление культуры;
- Комитет ЖКХ;
- администрации районов;
- СПС.